

DE NEDRE BYER

Tjærby, Vestrup, Albæk og Østrup

En guide til historie og gammel bebyggelse



Oversigtskort over De nedre Byer:



De nedre Byer – en guide til historie og gammel bebyggelse

Søren Kierkegaard sejlede i sommeren 1840 ned ad Randers Fjord til Albæk og beundrede den smukke aftenbelysning. På Kierkegaards tid var egnen nord for Randers Fjord et rigt landbrugsområde med selvejende bønder, kendt for stuedrift og opdræt af prægtige heste. Henrik Pontoppidan skrev 50 år senere om egnen, *at her høster man uden at så*.

Som perler på en snor ligger store firelængede gårde mellem let bakket landskab med smukke dalstrøg og brede enge ned mod Randers fjord. Der er mange flotte kig gennem gårdenes porte. På højedraget ligger Østrup med vidt udsyn mod fjorden, Djursland og Randers. Her lå engang en borg i mere end fire hundrede år, og Albæks kirke er en af Kronjyllands ældste.

Grundstenene for de store gårde i De nedre Byer er lagt i middelalderen, og ændringer og fornyelser er sket langsomt. De sidste 100 år har budt på et temposkift: Livet på landet har ændret sig voldsomt, og det har brugen af bygningerne også. Gårdsammenlægninger og ændret landbrugsdrift har overflødiggjort mange bygninger. Nye byggematerialer har ændret udseendet på egnens huse og gårde.

Der er mange nye spændende huse og gårde i vores område, men vi ønsker med denne folder at fortælle om egnens tilbageværende ældste ejendomme.

Tak til alle husejere, vi har ringet på hos, tak til Nørhald Egnsarkiv, Randers Stadsarkiv, Museum Østjylland og tak til mange lokale borgere for hjælp undervejs. Bogen om Albæk sogn fra 2007 har været uundværlig. I øvrigt modtager arkiverne gerne gamle fotografier fra området, skulle man ligge inde med sådanne!

Midler fra EU's landdistriktspulje, Randers Kommune og ELRO-fonden har gjort trykning af folderen mulig.

Vi har indrettet folderen, så man starter sin tur i Tjærby, kører til Vestrup og videre gennem Albæk, fortsætter ud af Nedre Vej til de små sommerhuse i Hestehaven, kører gennem skoven på Lodsstien og forcerer bakken for at ende i Østrup. Der er kort over byerne på folderens sidste sider.

Så op på cyklen eller ind i bilen og afsted – God Tur!

Arkitektoniske elementer

Mange af gårdene i De nedre Byer er kendetegnet ved at være firelængede med lader ud til vejen, portgennemkørsel, et stort gårdsrum med dekorativt springvand og store symmetriske stuehuse med fire skorstene. Stuehuset har to indgangspartier, hver med to smalle døre, og vender mod engene. Der har været karakteristisk murede portbuer mellem længer og stuehus, hvor solide porte kunne lukkes og holde dyrene inde på gårdspladsen. Ofte var murede ladehjørner afrundede. Disse træk kan stadig ses på Tjærbyvej 180 Skjødtsminde, Nedre Vej 24 Skjødtgården og Nedre Vej 72 Kastanjegården.

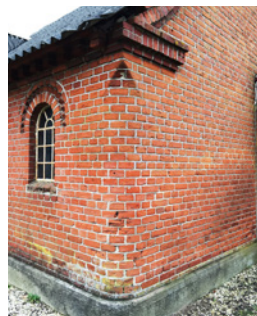
Traditionelt har udbygningerne været "kalveblodsrøde" med gesimser, mens vinduesåbninger og rammer om porte og døre var hvidkalkede.



T.v.: Portbue, Nedre Vej 72, Albæk.

M.f.: Portbue og midt i billedet afrundet ladehjørne, Nedre Vej 24, Vestrup.

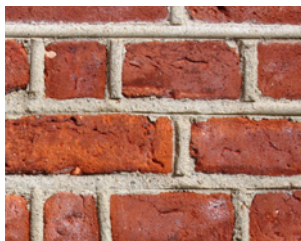
T.h.: Kraftig port ud til Tjærbyvej, Tjærbyvej 206.



T.v.: Portbuer og bagerst afrundet ladehjørne, Tjærbyvej 180.

M.f.: Afrundet ladehjørne samt hamborgfuger, Nedre Vej 72.

T.h.: Vejrhane, Tjærbyvej 180.



Flere af egnens stuehuse har såkaldte hamborgfuger, som er en smukt rundet fugge, der stikker længere frem end murværket. Fuggetypen var meget brugt i 1800-tallet, hvor den kunne være særdeles kraftig og iøjnefaldende. Hamborgfugerne er genskabt ved restaureringen af Nedre Vej 24, Skjødtgården.

Hamborgfuger, Nedre Vej 24, Vestrup.



Udluftningshuller i firkløvermønster ses på Skjødtgården, Nedre Vej 24, og på Harridslevvej 8 i Albæk. Korsformede udluftningshuller ses også i Albæk.

T.v. Korsformet udluftningshul, Nedre Vej 94, Albæk.

T.h. Udluftningshul i firkløvermønster, Harridslevvej 8, Albæk.



Bindingsværket Nedre Vej 12 er mærket op med romerske tal, således at det kunne tilhugges et



sted, flyttes og opstilles et andet sted. Bindingsværkhusene blev ofte genbrugt. Murstenene her er opmalet i rød og fugerne i hvid.

T.v. Romertal i bindingsværk.

To gårde i Tjærby har imponerende hvid-røde portgennemkørsler. De underliggende mursten er dækket med puds, formet så det ligner stenkvadre, som ved kirkebygninger. Kvaderpudset giver gårdene en majestætisk palæagtig indkørsel.

T.h. kvaderpudset portåbning, Tjærbyvej 198.



Tjærby

Tjærby Ødekirke og udgravningerne

På græspletten oppe på bakken mellem Tjærby og Randers lå Tjærby kirke. Trækirken fra vikingetiden blev afløst af en stenkirke i middelalderen med et senere styltetårn. Tjærby havde i 1100-tallet ca. 150 indbyggere, men i 1400-tallet var tallet faldet til ca. 35 personer pga. sygdomme, krige og kolde år med sult. Kirken blev nedrevet efter reformationen i 1536. Museum Østjylland har udgravet det unikke skeletmateriale, der giver megen viden om livsvilkårene for middelalderens mennesker. Man må gerne med forsigtighed gå over marken op til kirketomten, som i dag ligger uberørt hen.



Arkæologisk udgravning af de mere end 1200 grave.

Landsbyen

Ved landboreformerne i 1700-tallet optegnede man for første gang mange af landets landsbyer. Som man kan se på kortet over Tjærby fra 1784 har mange af de gårde, der ligger her i dag, ligget her siden 1784 – og givetvis længe før. Der er dog sandsynligvis ingen af gårdene, der har bygninger tilbage fra den tid. Fle-

re gårde er helt eller delvis udflyttet, og to gårde har fået udlænger nedrevet. Tjærbyboere har fra gammel tid orienteret sig mest mod Dronningborg og Randers. Kortet viser tydeligt den gamle vejføring, som førte nedenom gården "Skjødtsminde". Den nuværende landevej mellem Dronningborg og Tjærby blev omlagt omkring 1940.



"Tierebye" tegnet før udskiftningerne. Kort fra 1784.

"Bliktaget"

I engene ud for Mathisbakken lå et hus for fattige folk.

Tjærbyvej 180 - "Skjødtsminde"

Den flotte firelængede gård var ryttergård i 1700-tallet. Da rytterdistrikterne blev nedlagt i 1765 købte familien Skjødt gården og blev selvejere. Gården var i familiens eje i over 150 år. Stuehuset fra 1854 med stråtag er specielt dekoreret ud mod den gamle landevej, der gik ned for gården ud mod engene. Indvendig er lofterne i de fine stuer dekoreret med stuk, og et smukt originalt stribet uldent gulvtæppe fra 1920'erne ligger endnu. Udlængerne er fra 1854 og 1909. En gård ses på samme sted på kortet fra 1784. Den senere Kong Chr. X var gæst på gården til festlige lejligheder. Han var på befalingsmandsskole i Randers i 1891/92, og blev kendt som en selskabelig mand i området, der gerne dansede med pigerne.



Huset set fra den gamle landevej.



Stuehuset fra 1854 set fra gårdsiden.

Tjærbyvej 184 - Rødt bindingsværkshus

Huset er bygget år 1842, og er sidste længe af en oprindelig firelænget gård, der stadig lå i byen ca. 1900. En gård ses på samme sted på det gamle kort fra 1784.

Tjærbyvej 186 - Hvidt bindingsværkshus med stråtag

Huset er fra 1856 og oprindelig en del af en firelænget gård. Dele af længerne fra 1830 står endnu bag huset. Ejendommen anes på det gamle kort fra 1784.



Huset har oprindelig været en firelænget gård.

Tjærbyvej 198 – Fjordvang

Gårdens røde lade og markante hvid-røde portåbning i kvaderpuds ud til vejen stammer fra 1832. Staldlængerne med en rest fin gammel bindingsværk er fra 1877. I gården er der et stort springvand. På vejrhnen står: NM 1832, hvilket kan stå for Niels Møller. Gården er en af byens oprindeligt beliggende gårde, da en gård ses på samme sted på kortet fra 1784.



Porten fra 1832 – gård-siden.



Bindingsværksstalden fra 1877.



Anna Hoppe i midten til torvehandel (foto E. Skovborg).

Tjærbyvej 191 – Købmanden

Tjærby havde her egen købmand fra 1920'erne og op til 1970'erne. Før krigen drev familien Hoppe butikken. Som en ekstra indtægtskilde solgte man champignoner fra Tjærby's enge til Hotel Randers. Fru Anna Hoppe havde også salg af juledekorationer, tørrede blomster mv. på torvet i Randers. Hun var en meget driftig kvinde – en overgang drev hun også damefrisørsalon om søndagen, hvor byens kvinder kunne få ondule-ret hår.

Man kan læse datteren Else Skovborgs historie om 1920'ernes og 1930'ernes dagligliv i hjemmet og i Tjærby i "Kneveren om Tjærby".

Gammel Gimmingvej 4 – Skolen

Her lå Tjærby's skole fra ca. 1870 til 1959. Før den tid gik børnene i skole i Gimming; nu om dage i Dronningborg. Der var to klasser – den store klasse og den lille. I begyndelsen gik de store børn kun i skole to dage om ugen, da de skulle hjælpe på gården. Der var kun en enkelt lærer ansat på skolen; længst Jens A. Nielsen som var ansat på skolen i hele 34 år.

Salvej 1 – Gult bindingsværkshus med stråtag

Det fine hus ser meget gammelt ud, og husets nuværende ejer kan da også fortælle, at huset er fra 1789; det står på skødnet. Der var førhen stald i husets ene ende.



Salvej 11- Tjærby Overgård

Denne ombyggede firlængede gård hører oprindeligt til Tjærbyes meget gamle gårde, og en gård ses på samme sted på kortet fra 1784.

Salvej 12 – Hvidt bindingsværkshus med stråtag og ny længe

Den oprindelige længe er bygget i 1867.

I Tjærbyes nordøstlige område ligger andre mindre ejendomme. Nogle af de nuværende huse kan stamme fra før 1880, hvor de ses på et kort



håndtegnet af murermester og sognerådsformand Jens Peter Sørensen fra Tjærby. På hans kort kan man se, at en tømrer boede her samt smeden på landsbyens østligste punkt. Her lå også en grusgrav og et område med landsbyens fællesjord.

Salvej 6 - Tjærby's forsamlingshus "Salen"

Huset, bygget 1893, rummede byens forsamlingshus indtil omkring 1960. Else Skovborg skriver om en juletræsfest, der blev holdt i "Salen": *"Unge og gamle, børn og voksne er samlet i skænkestuen, iklædt fineste puds, børnene i laksko og sløjfe i håret. Forventningsfuld tavshed.. Døren til salen bliver åbnet og lærer Nielsen byder os ind til det store, tændte juletræ. Efter salmerne er det tid for julesange og sanglege, gaver, godteposer og kaffe i skænkestuen. Der bliver strøet sæbspåner på gulvet og taget glidetur i salen. Spillemandene stemmer violinen og trutter i trompeten og spiller op til Rheinländerpolka, Skæve Thorvald og Skomagerpolka".*

På plænen over for huset kom også et tivoli, og der blev holdt ringridninger.

Hjørnet af Salvej og Tjærbyvej tæt på nr. 191



Tjærby's karle foran sprøjtehuset ca. 1935 (foto udlånt af Arne Sørensen).

Her lå i 1880 sprøjtehuset med byens brand-sprøjte. Snefogeden (et hverv der gik på tur blandt gårdmændene) og karlene fra hver gård mødtes her for at rydde sne. Gimming og Tjærby havde en snerydningsordning, hvor 25-30 mænd ryddede landevejen mellem Randers, Tjærby og Gimming.

Tjærbyvej 202 - Tjærbylund

Stor firelænget bindingsværksgård med rødstensstuehus. Laden med porten og de ældste staldlænger er fra 1846. Stuehuset fra 1869 med glaspartier over de to hoveddøre. Springvandet fra 1869 er nyrestaureret. En gård ses på samme sted på kortet fra 1784.



Tjærbyvej 202.



Glasparti istandsat i 2014 (foto Hans Grundsøe).

Tjærbyvej 204 – Tjærbygård og Margrethe d. I

Tjærby's royale forbindelser stopper ikke ved byens og Skjødtsmindes venskabskab med Christian d. X. I 2010 stimlede folk sammen langs Tjærbyvej, Nedre Vej og Østrupvej for at vinke til Dronning Margrethe d. II på tur gennem De nedre Byer. 600 år før havde Margrethe d. I ejet én af byens gårde: I 1394 nævnes Tjærbygård (Therby Gord) i forbindelse med en række ejerskifter – netop denne gård skulle i 1407 være overdraget af Dronning Margrethe 1. til Århus Domkirke.

Tjærbyvej 206 – Tjærby Østergård

Rød gård med stor portåbning i hvidt og rødt kvader-puds. Denne store firelængede gård var indtil sidste halvdel af 1800-tallet trelænget, som den også var ved byens første optegning i 1784. Laden med den markante port ud til vejen, som rummede kornlageret, er fra 1856. Længen med svinstald fra 1854 og længen med kvægstald fra 1855. Det meget store stuehus i to plan til havesiden er fra 1864.



Stuehuset set fra haven.



Porten fra 1856.



Asfergs havehus (foto Jean Seeberg, 2002).

Asfergs havehus og Frelsens Kilde

Det lille havehus blev bygget af Villy Asferg fra Tjærby i 1950'erne eller 60'erne. Villy Asferg havde et stift ben og kunne ikke tage et almindeligt arbejde. På det lille jordstykke kunne han dyrke grøntsager, og han kunne hvile sig i huset i løbet af dagen.

Det siges, at kilden der springer mellem de små havelodder ved Asfergs havehus er hellig. Den kaldes *Frelsens Kilde*, *Frajls Kjald* eller *Fræls Kjale*. Det er sikkert det samme – på Tjærby dialekt.

Byernes springvand

Tjærby, Vestrup og Albæks placering ved foden af lave bakker, har betydet, at der naturligt er et højt vandtryk på de lave områder, og på gårdspladserne har man haft trug med vand – brugt til dyrene eller køling af mælkejunger. Vandtrugene er siden ombygget til små fontæner – nogle med naturlige springvand. Mange af disse fontæner er bevaret.



Springvandet i gården på Tjærbyvej 202 er fra 1869 og restaureret i 2012.



Springvandet i gården på den restaurerede Skjødtgård i Vestrup, Nedre Vej 24.



Springvandet i gården på Tjærbyvej 198.

Tilplantet springvand i gården på Nedre Vej 76.



Engene

Indtil begyndelsen af 1920'erne var de store engdrag syd for de nedre byer et stort vådområde gennemskåret af grøfter, kær og damme med rigt dyreliv. År 1900 havde Albæk mere end 100 storke, hvis knevren hørtes vidt omkring. Storkene levede godt af tusindvis af tudser og frøer. Her sås også store flokke af ænder og gæs, og det blev sagt, at her fandtes en af landets bedste andejagter. Græsset på de frugtbare enge blev kaldt *det blå hø*. Når det blev tørret, blev det blåligt – det var fuldt af mineraler fra de hyppige oversvømmelser.



Lidt sydøst for Albæk lå Storelå, en indsø, som gennem Storestrøm, en 6 – 8 meter bred kanal, havde afløb til fjorden. Randrusianerne kaldte Storestrøm for Albæk Å. Helt op i 1800-tallet blev Storestrøm brugt som "vinterhavn" for skibe, der blev overrasket af isen. Der kunne ligge mindst fire større skibe. Man brugte også Storestrøm til at sejle mursten fra Floes Teglværk og rørtag fra fjorden til ladepladsen "Fladmålet" i Storelå. Herfra gik turen ad Sivevasen ind til Albæk.

Kraftigt blæsevejr fra nordvest kunne på kort tid sende vandet fra Kattegat ind i fjorden, og der blev "flow". Engdragene blev omdannet til én stor sø, hvor høstakkene flød rundt, og studene kunne drukne i vandmasserne. Efterhånden ønskede man at intensivere dyrkningen af engene. Med Hedeselskabets hjælp startede man inddigningen i 1922, hvor en dæmning blev bygget og kanaler gravet. Arbejdet blev udført med trillebør og skovl. Vindmøller pumpede vand ud af kanalerne. I 1929 blev det første mekaniserede pumpeanlæg sat op.

Engene havde før i tiden spektakulære stednavne f.eks. Fækæret, Dulles Vang, Syvskår og Kongens Holme, men de fleste er efterhånden gået i glemmebogen. De små jordlodder er i dag ved flere jordfordelinger samlet i enge på mange hektarer.

Landsbyernes gårde

I Danmark ejede bønderne i gamle dage sjældent deres egne gårde, men betalte fæste til herremænd, konge eller kirke. De nedre Byers gårde var tidligere ryttergårde under kronen, der skulle stille med en ryttersoldat i fuld udrustning i krigstider. Rytter-distrikterne blev nedlagt i 1765, og bønderne fik mulighed for at købe deres egne gårde og blive selvejere. Efter udskiftningen i 1785 fulgte i 1800-tallet mange år med et stort kornsalg til udlandet, og i denne periode blev en del af de nuværende gårde bygget. Efter 1870'erne blev produktionen i landsbyerne omlagt til kvægavl, hvilket



Storbønder fra Vestrup ca. 1866.

de frugtbare enge mod fjorden gav gode muligheder for. Gårdene i De nedre Byer er meget store. Omkring 1850 har korndyrkningen nået nye højder, der har været behov for mere ladeplads, og gårdene er udvidet betragteligt på denne tid. I slutningen af 1800-tallet tog industrialiseringen fat, og byerne lå perfekt med afsætning af varer til Randers. Gårdene var meget velstillede og flere stuehuse blev i 1800-tallet skiftet ud med grundmurede længdehuse med røde tegltag.

Vestrup

Vestrup er en udflytterbebyggelse fra Albæk og omtales første gang i 1396. Landsbyen er en rektangulær vejby, hvor matriklerne har været nøje målt ud og reguleret. De gårde, der ligger her i dag, har ligget her siden 1785, hvor kortet er fra, og givetvis længe før. Dog er det kun Skjødtgården, Nedre Vej 24, der har bygninger tilbage fra den tid.

På begge sider af byen er der erosionsdale, skabt af smeltevand under istiden, heri har man opstemmet vandløb. Højdeforskellen er udnyttet til at etablere vandmøller, vest for byen lå Bunkedal Vandmølle og øst for lå Albæk Mølle.

Smedje havde man i århundreder, købmand og rigtigt forsamlingshus kun i kort tid.



Vestrup 1785.

Nedre Vej 12 – Telefoncentralen

Dette lille stråttækte hus er bygget i 1905 af materialer fra Jens Knudsens gård i Tjærby, der lå, hvor der nu er en åben plads mellem Tjærbyvej 188 og 186. Taget er halvvalmet, dvs taget afsluttes halvvejs fra tagrenden i galvene. Huset fungerede som telefoncentral fra 1914 til 1961. Der var fra starten 45 abonnenter i Tjærby, Vestrup og Albæk, og de har næppe haft hemmeligheder for centralbestyreren.

T.v. Magneto-central (foto Jean Seeberg).



Nedre Vej 13 – Andelsmejeriet Nyvang

Andelstanken bredte sig i landbruget i slutningen af 1800-tallet også her på egnen. Mælkeproducenterne oprettede andelsmejeriet, der virkede fra 1896 til 1941. Andelsmejeriet Nyvang blev oprettet med ca. 60 leverandører. Vestrup blev valgt, fordi det lå centralt. Der blev ansat fire kuske, som hentede mælken hver morgen med mælkevogn. Mælken blev skummet for fløde, som benyttedes til produktion af smør og ost. Den skummede

mælk samt kærnemælk og valle blev sendt retur til bonden og benyttet til opfodring af grise og kalve. Andelsmejeriet leverede mælkeprodukter til leverandørerne samt flere udsalg i Randers. Fra 1950 overgik bygningerne til gartneri med salg af blomster og grøntsager.

Nedre vej 23 – her lå tidligere et mejeriudsalg/købmand midt i Vestrup.

Nedre Vej 24 – Skjødtgården

Firlænget gård med halvvalmede længer. Gårdspladsen har en velbevaret pikstensbelægning. Vestre staldlænge og laden mod vejen kan dateres til 1780, og er således de bygninger, der ses på kortet fra 1785. Stuehuset fra 1868 er bygget efter en brand. Gården blev gennemrestaureret 2003/5. Inde i gården ses karakteristiske portbuer, afrundede hjørner ved længer og en fontæne.



I 2005 voksede Vestrup's indbyggertal betydeligt, da Randers Boligforening, Fonden Realdania og Nørhald Kommune gennemførte en fuldstændig renovering af Skjødtgården.

Damstedvej 6 – Forsamlingshus og smedje

Første fastboende smed i Vestrup var Mads Nielsen i 1838; før den tid måtte bønderne tage til Albæk eller Tjærby's smedjer. Damstedvej 6 var oprindeligt bygget som forsamlingshus og fungerede som sådan fra 1908 til 1931 – indtil smeden Kristian Laustsen opkøbte og lukkede det for at åbne Vestrup Smedeforretning, der fungerende helt frem til 2006.

Nedre Vej 30 – Buggesholm

En af byens oprindeligt beliggende gårde, der ses på samme sted på kortet fra 1785.

Stuehuset er fra 1874, og efter en brand blev nye udlænger opført i 1919. Kristian Bugge Skjødt købte gården i 1913, og gården var i mange år i Skjødtslægtens eje.

I 1940'erne og 50'erne bestod den store besætning af 36 stude, der blev fedet op, og 25 jyske heste, der blev opdrættet, så man hele tiden havde 8-10 følhopper. Græsningen i engene var optimal for stude og heste. Folkehødet bestod af 4-5 karle, hvor én alene tog sig af hestene, en fodermester og to tjenestepiger. Opdræt af stude sluttede i 1930'erne, og den sidste jyske hest blev solgt i 1956. I 1940'erne gik man over til svineproduktion, der dog ophørte i 2000.



Buggesholm havde, som mange andre gårde i De nedre Byer, i en årrække opdræt af jyske heste.

Nedre Vej 32 – Bindingsværksgård



En gård ses på samme sted på det gamle kort fra 1785, men ifølge BBR er de nuværende bygninger fra 1810. Gården blev bygget større allerede i 1838, og ombygget i 1942 samt 1959. I 1940'erne havde gården 10-15 stude, 2-3 heste og var på ca. 40 hektar. Folkehødet var på 2 karle og 1 pige.

Gårdens ældste dele er fra 1810.

Nedre Vej 34 – Det statelige gule hus ved udkanten af Vestrup

Huset blev bygget i 1916 som aftægtsbolig for Frederik Knudsen, der kom fra gården Nedre Vej 32.

Stråtage og husvedligehold



Albæk ca. 1950 (foto udlånt af Rikke Larsen).



Tækkemænd skærer stadig rør i engene, foto fra 2014.

Næsten alle huse og gårde var tækkede langt ind i 1900-tallet. Tagene var CO₂-neutrale og bæredygtige – det tænkte man ikke over. Hver gård havde et "tagskift" ude ved fjorden, hvor man skar rør. Tækkemanden lagde selve taget. Nordsiderne holdt ca. 60-70 år. Sydsider ca. 40 år. Vinduer og døre gav man linoliemaling, og en gang om året blev murene kalkede (Hans Markussen, 2014).

De Jyske heste

Græsningen på fjordens brede enge har altid været optimal for stude og heste, og fra omkring 1850, begyndte man at fremavle Danmarks nationale trækhesterace til arbejdet i landbruget. I Vestrup på gården Buggesholm i 1930'erne og 1940'erne var besætningen på 25 jyske heste, der blev opdrættet, så man hele tiden havde 8-10 følhopper. Under Anden Verdens-



De Jyske heste kan stadig opleves i Albæk.

krig kunne hingste sælges for 12.-15.000 kr., nok til at bygge et hus for i datidens penge. Det moderne landbrug gjorde hestene overflødige og opdrættet ophørte mange steder. Hestene forsvandt fra De nedre Byer i 1970'erne og 1980'erne, men takket være familien Møllers store indsats, kan man stadig nyde det imponerende syn af de jyske heste på markerne omkring Albæk.

Albæk



"Albeck" optegnet samme år som Stavnsbåndets ophævelse, 1788.

Albæk med sin kirke fra 1000-årene betragtes som moderbyen for Vestrup og Østrup. Byens ældste huse var øst og nord for kirken, der ses centralt på kortet 1788. De fleste større gårde i byen har ligget her siden 1788 og givetvis længe før. Det er dog sandsynligvis kun stuehuset på Nedre Vej 82, der reelt er tilbage fra den tid. Da Søren Kierkegaard besøgte Albæk i 1840 havde byen 260 beboere, 15 gårde, 27 huse, skole, fattighus og en mølle. Albæks gårde lå syd for vejen som perler på en snor, men en storbrand i 1899 samt store nedrivninger de seneste 20 år ved de østlige gårde har ændret bybilledet.

Nedre Vej 54 og 68 – husene i Fælleden



Det velbevarede gule hus er fra 1859 og ses her fra haven.

De første små huse, man kommer til i Albæk, lå i sin tid "i fælleden", da de blev bygget, sammen med andre småhuse, og Albæk Mølle, hvor nu kun dammen er tilbage. Huset nr. 68 havde kun beboelse i den vestre ende.

Huset på Nedre Vej 54 stammer fra 1880.

Nedre Vej 71 - Tømrerværkstedet og frysehuset

Rødstenshus med værksted bygget 1930. På grunden lå også byens fælles frysehus.

Nedre Vej 72 - Kastanjegården



Gården her blev bygget i 1900; stuehus og længer af to forskellige bygmestre. Oprindeligt lå gården, hvor forsamlingshuset ligger nu, men brændte i 1899 tillige med gården øst for den og udlængerne på Nedre Vej 82. Gårdene lå meget tæt i det gamle Albæk, og brandfaren ved ildsteder og kakkelovne var høj. Gården har portbuer mellem længer og stuehus, afrundede hjørner på længerne og "hamborgfuger" i det gamle murværk. Gården var på 50

hektar, da den var størst, heraf mest eng. Stuehuset var tidligere opdelt i bolig til den unge gårdmand og hans familie og aftægtsstuer til den gamle generation.

Nedre Vej 75a - Rødmalet hus fra 1900

Tidligere stuehus til en lille gård, senere fodermester- og karlebolig.

Nedre Vej 74 - Den gamle skole



I 1904 byggede man her en ny skole, rigt dekoreret i nationalromantisk stil. Den symmetriske opbygning skulle udtrykke magt og orden. Skolefotoet er fra 1906. Skolen fungerede indtil 1965, hvor de sidste lærere var Ellen og Kristian Frandsen. Børnene fra Vestrup og Østrup gik også i skole her. Albæks første skole fra ca. 1730 ses som matrikel nr. 32 på det gamle bykort fra 1788. I 1815 blev her bygget en ny skolebygning. I 1834 byggedes igen en ny skole, denne gang på Nedre Vej 79, der senere blev brugsforening.

Nedre Vej 77A - Ørnbjerggård



Den sidste gård med både køer og hesteavl i byen. Stuehuset med originalt skiffertag er fra 1874. Man havde netop på traditionel vis genopbygget gården efter den første brand, da man igen blev ramt af brand. Ved den anden genopbygning i 1874 "vendte" man gården, således at stuehuset, der før

havde vendt væk fra vejen, nu blev vendt ud mod vejen. Længer og lade fra 1874, 1961, 1998 og 2003. På traditionel vis deles det store stuehus af flere generationer af familien. Gården er en af byens oprindeligt beliggende gårde; der lå også en gård her i 1788 og givetvis længe før.

Nedre Vejs stengærder

De smukke stengærder var førhen mange steder langs vejen fra Randers.



Nedre Vej 76 - Dyvholmgård

Gården med den flotte røde længe ud til vejen er fra 1840. Midt i 1900-tallet regnedes den for middelstor med sine ca. 30 hektar. Der var en *bette* karl, en *stor* karl og en pige. Gården var på ca. 70 hektar land, da den var størst i 1970'erne. Der var grise, køer, kyllinger, gæs og kalkuner. En gård ses på samme sted på det gamle kort fra 1788.



Nedre Vej 79 - Brugsforening og Købmand

Bygningen var tidligere skole, men blev i 1904 købt af brugsforeningen. Brugsen lukkede i 1990. Fra 1990 til 96 blev her drevet købmandshandel.



Harridslevvej - Albækken og sprøjtehuset

Langs med Harridslevvej løb Albækken, der var en yndet legeplads for byens børn. Bækken blev rørlagt ca. 1954 på denne strækning.

Albæks sprøjtehus med byens brandsprøjte stod bag Brugsen nær hjørnet af Harridslevvej og Nedre Vej. I en periode havde man årlige brandøvelser, der ofte endte i fest og vandpjaskeri.

T.v. Børn leger nær Albækken foran Harridslevvej 5, Christian Ydes gård (nedrevet 2002). Foto udlånt af Lis Markussen.

Harridslevvej 8 - Ellegården

Dette er også en af byens gamle gårde, der ses på kortet fra 1788. Den nuværende gård er dog yngre, stuehuset fra 1871 med pynteligt kvaderpuds ved hoveddøren, og længerne fra 1864. Staldene har firkløverformede udluftningshuller, som Skjødtgården, Vestrup.



Østrupvej 2 – Albæk Kirke



Kirkens skib og kor er bygget i romansk stil af kalkstenskvadre i slutningen af 1000-årene, og er en af de ældste kirker i Kronjylland. Flere af de oprindelige små middelaldervinduer kan stadig ses i murene. Våbenhuset er fra 1450 bygget af røde munkesten i gotisk stil. Indvendig rummer den fine lille kirke blandt andet en døbefont, der er lige så gammel som kirken, og kalkmalerier fra begyndelsen af 1500-tallet. På væggen hænger et epitafie over herredsfogeden Peder Nielsen fra Østrup fuld af dystre renæssancesymboler. Fra vor egen tid er der en ny, lys og enkel alterudsmykning. Som det ses af avisnotitsen fra 1926,

kunne der være ganske jordnære problemer for en kirke på landet.



Nedre Vej 82



Nedre Vej 82 (foto fra 2003 udlånt af Lis Markussen).

Stuehuset, man ser gennem portkigget, kan være et af Albæks allerældste nemlig fra ca. 1750 ifølge BBR. Længere er dog fra 1900, genopbygget efter branden i 1899, hvor de to gårde, der lå øst for Nedre Vej 82 også brændte.

Nedre Vej 85 – I huset fra 1780 åbnede Albæks første brugsforening i 1896.

Nedre Vej 87 – Smedjen

Fra en folketælling i 1787 ved man, at Albæks først kendte smedje lå på Harridslevvej ved branddammen. I 1890 flyttede den til Nedre Vej 87 i en bygning fra 1830, hvor der var smedje indtil 1950`erne. Smeden "skoede" alle byens heste.

Østrupvej 5-19 – småhusene nord for kirken

Oppe på bakken, tæt på kirken og i hjertet af Albæk ligger dette område, der må være noget af det ældste Albæk. En gård og adskillige småhuse ses da også på kortet fra 1788. Ved folketællingen 1916 nævnes, at her bor en landmand, 4-5 arbejdsmænd, en enke, en skræddermester og en karetmager. I gruppen af små huse har boet håndværkere, fattige arbejdsmænd og ældre i aftægtsboliger. Husene kunne være bygget af genbrugsmaterialer fra velstående gårde, der skiftede gamle bindingsværksstuehuse ud til nye og større stuehuse.



Østrupvej 5, ca. 1940.



Østrupvej 7.



Østrupvej 9.



Østrupvej 13 og 19 (foto Tove Brask).



Langt de fleste huse og gården her på bakken er fra første halvdel af 1800-tallet. Længerne på gården, Østrupvej 5, blev ramt af brand i 1995.

Østrupvej 17, bagerst 13 og 11 (foto 1938, konservator Lind, Albæk-bogen).

Nedre Vej 84 – Albæk Forsamlingshus

Førhen lå Albæks forsamlingshus på Harridslevvej 4. Det blev for småt, og man byggede det nuværende i 1907, da grunden blev ledig efter den store brand i 1899.



Optræden til Høstmarked.



Kobberbryllup.



Fastelavn.

Kalvehaven og Nedre Vej 94-98

Begge områder hører med til den historiske del af Albæk. Kalvehaven 3 er fra 1720 (ombygget 1959). Tidligere lå store lader side om side ud mod Nedre Vej. Nu er store dele af Nedre Vej 94 – 98 nedrevet.



Albæk Østergård, Nedre Vej 98, i 2003.



Nedre Vej 98 – 94 (foto Lis Markussen, 2002).

Nedre Vej 102



Lille rødmalet stråttækt hus fra omtrent 1864 – tidligere kaldet Høkerens Hus. Høkeren havde en beskeden butik med salg af levnedsmidler og andre varer.

Nedre Vej 102 set fra haven.

Nedre Vej 125 – Rødt bindingsværk med stråtag



Søren Villum Eilersen hed manden, der byggede ejendommen i 1880.

Jorden blev udstykket fra Yttergården, en nu nedlagt gård, der lå mellem Albæk Østergård, Nedre Vej 98, og fodboldbanen.

T.v. Det velbevarede hus fra 1880 set fra havesiden.

Nedre Vej 131 – Lille bindingsværkshus

Huset var kun halvt så stort, da det blev bygget i 1880 og rummede en familie på 10 personer. Bedstefaren havde sivkovværksted på loftet. Trods de klemte forhold blev den fine stue sjældent brugt.

Nedre Vej 141 – Hvidt bindingsværk med stråtag



Her boede "Fisker-Lise", hvis mand som navnet antyder, var fisker. "Fisker-Lise" syede fine kludesko af møbelstofrester. Skosålerne blev ferniseret, så de holdt længere.

Huset har også rummet en antikhandel.

Husets ældste længe er fra 1830.

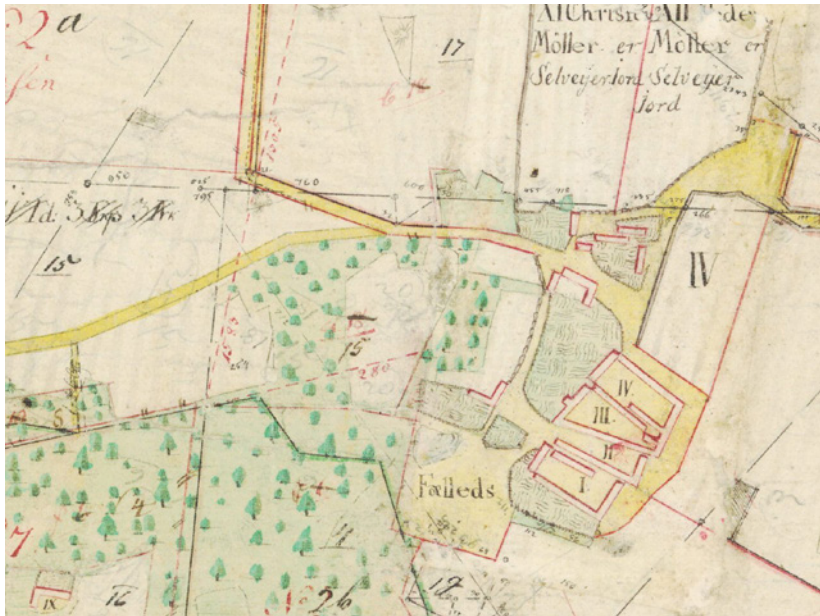
Svinget og Lodsstien

For enden af Nedre Vej ligger "Svinget" med engene, der kaldes Hestehaven. Her kan stadig ses små sommerhuse, karakteristisk for perioden 1930-50. Grundene er gammel opgravet mudder på fjordens breder, der holdes af faskiner, som løbende reparerer og fornyes.

Vejen går så retur til Lodsstien, hvor der ligger huse, hvis oprindelse stammer fra 1800-tallet. Kører man nu gennem skoven kommer man til Østrup ad "bagvejen."



Østrup



Kort over Østrup fra 1790.

Østrup er en udflytter by fra Albæk. Første gang vi hører om byen er i 1207 som "Østorp" i forbindelse med bispegården. Østrup borg og tilhørende borggård har antagelig været de eneste væsentlige bygninger i Østrup gennem middelalderen og til ca. 1600, hvor hovedbygningen brydes ned. På kortet tegnet i 1790 er borgen helt forsvundet, og fire gårde – firlingegårdene – ses, hvor den gamle borggård lå. På kortet ses også enkelte huse og gårde på Borggyden og i området mellem Østrupvej 83-88.

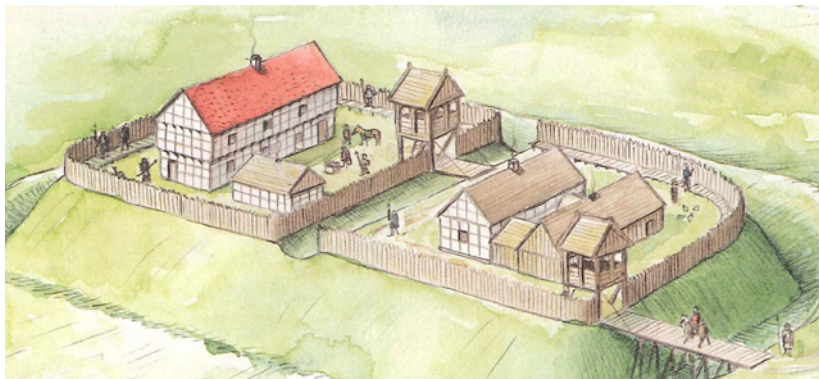
Østrupvej 110 - Lokalt kaldt "Langhou" eller "Det lange hov"

Navnene stammer fra "gudehov": Et helligt sted. Det gule bindingsværkshus fra 1864 var tidligere ejet af Støvringgaard Kloster og var skovløberhus.

Østrupvej nr. 86 - "Forsamlingshuset"

Huset blev bygget i 1880 til formålet, men nedlagt i 1935 og omdannet til beboelse. Før den tid er der historier om en dansesal, der lå ved branddammen.

Østrup voldsted, området på begge sider af Borggyden



Rekonstruktion af borgen på Fyrbakken, Hjelm. Østrup Borg kan have mindet om dette, dog med et hovedhus bygget af kampesten og mursten. Tegning: Jørgen Mührmann-Lund.

En tid før 1191 og indtil ca. 1591 havde Østrup sin egen borg. Borgen bestod af en stor borgbanke med et kampe- og munkestenshus omgivet af en tør voldgrav 3-5 m dyb, og antagelig et sydligere liggende område med mindre huse. Nationalmuseet udgravede i 1913 et hjørne af en muret kampe- og munkestensbygning øst for Borggyden, men borgbanken er aldrig blevet udgravet i sin helhed. Borgen har udgjort en del af Århus bispens besiddelser her på egnen. Regnskaber fra andre storgårde fortæller, at borge kunne drives af 1 møller, 1 *mælkedeje* (ansvarlig for stalden), 2 *kimmere* (en slags bødkere), 1 bager, 1 bagersvend, 1 kældermester, 1 kok og 4 karle. Dertil kunne

en væbnet styrke omfatte 1 bøsseskytte, 3 vægttere, 6 væbnede svende og 2 bueskytter. Læs mere på <http://middelalderborge.dk>.



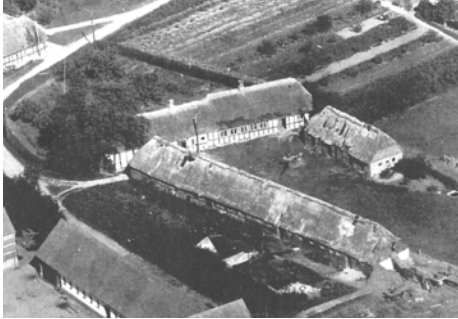
Borggyden 4, gårdsiden. Overfor indgangsporten ligger indgangen til Østrup Voldsted. Adgang skal aftales med ejerne.

Borggyden 4

Stuehus og staldlænge på den nuværende gård er fra 1843 med originale vinduer i stuehuset. Omkring 1950 var gården stadig firelænget. Der ses en vinkelgård på samme sted på kortet fra 1790.

I Østrup lå den først registrerede smedje nedenfor Borggyden 4, ved branddammen, det var i 1840, og den lå her frem til begyndelsen af 1900 – tallet.

Borggyden 7 - Herredsfogedgården eller Østrupgaard



På luftfotoet kan man tydeligt se, at gården var nummer III i rækken af firlinge-gårde på kortet fra 1790.

Området her har sandsynligvis oprindeligt hørt til Østrup Borgs nedre "borggård" med mindre huse. I sidste halvdel af 1600-tallet brydes borggårdene ned og fire gårde bliver bygget på dens plads. Borggyden 7 var gård III på kortet fra 1790. Portoverliggeren fra 1663 og 1862 fra tidligere gårde eller længer på stedet var indmuret i én af udlængerne. En meget flot himmelseng fra denne gård skulle findes på Nationalmuseet. På Borggyden 7 har der boet to Herredsfogeder bl.a. Peder Nielsen, hvis epitafium hænger i Albæk Kirke.

Borggyden 8 - Christiansminde tidligere Kringholm



Stuehus og længer fra 1922 i nyklassisk stil, bagved ligger en minkfarm. På dette sted lå oprindeligt gård nr. I af "firlinge-gårdene", der ses på kortet fra 1790. Dengang hed gården Kringholm, og den var blevet udskilt fra Dronningborg Rytterdistrikt i 1766. En ny gård bygges i

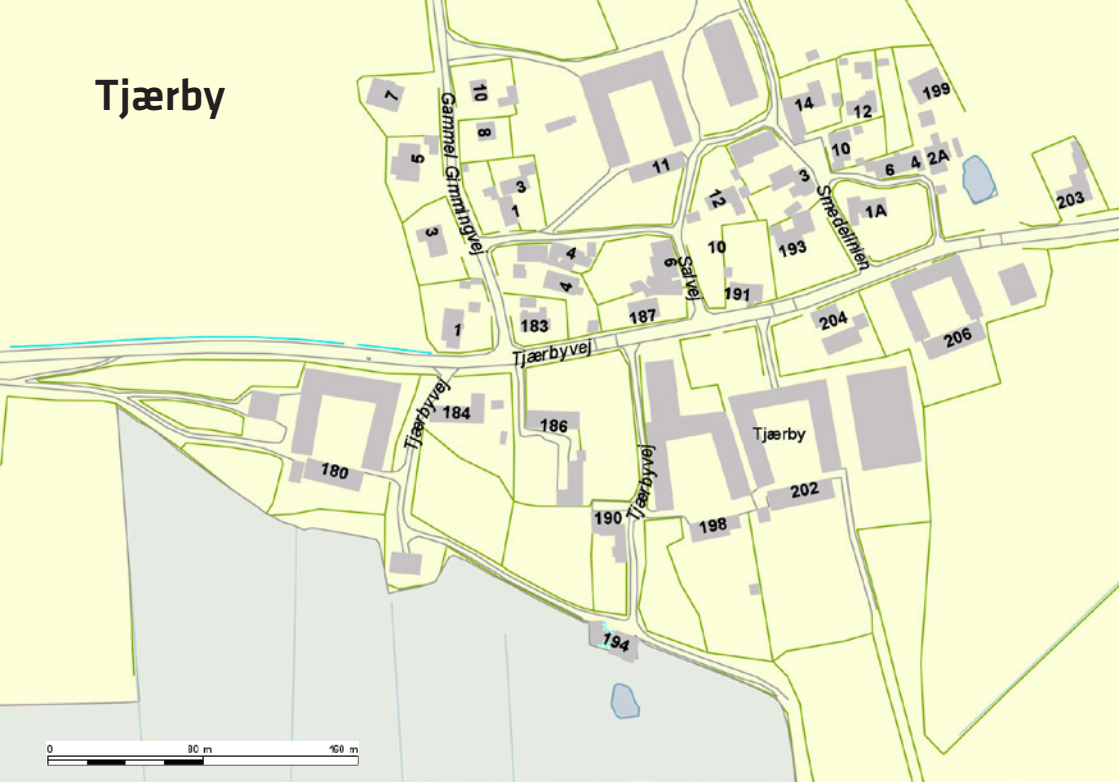
1855 i bindingsværk med rørtag. I 1861 købte Niels Nielsen gården til arvefæste fra Støvringgård Kloster, og herefter forblev gården i samme familie frem til 1900-tallet. Den gamle firelængede bindingsværkgård blev revet ned i 1920'erne efter en brand.

Østrupvej 70 - "Skovhuset"

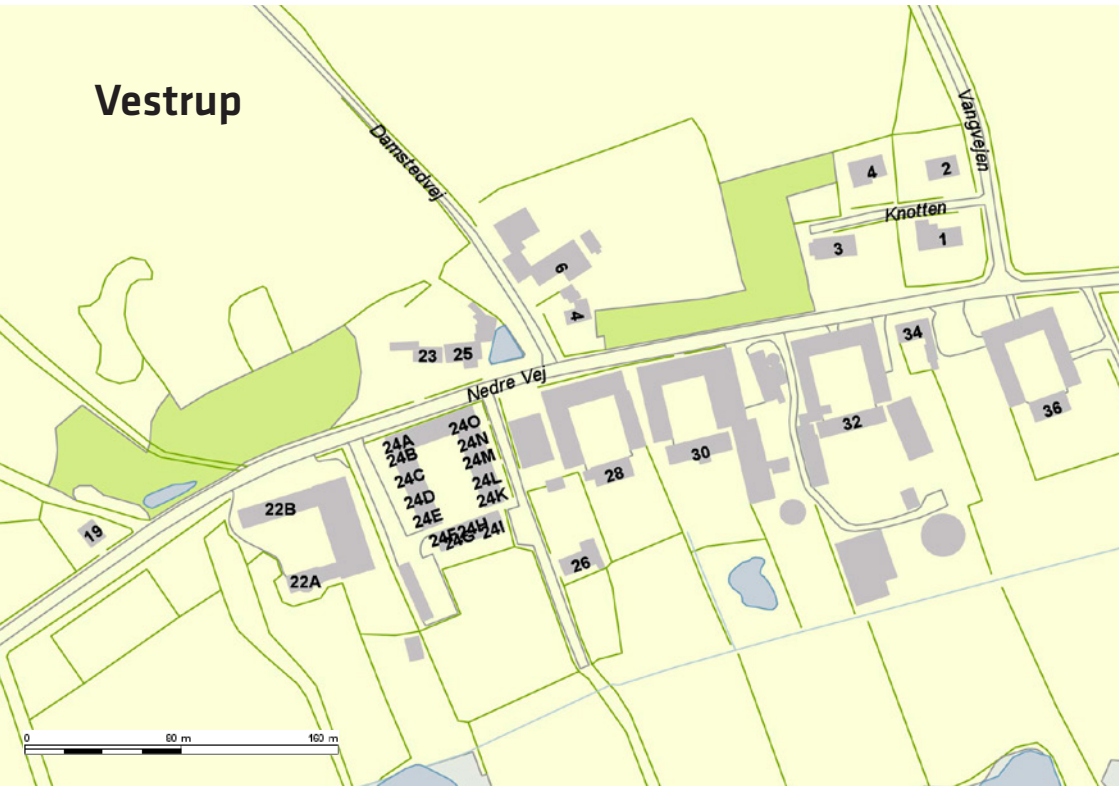


Huset er fra 1825. Der ses et hus næsten på samme sted på kortet fra 1790. Huset har været bolig for skytter, skovfogeder og skovløbere, hvis koner lavede kaffe og bagte kringler til de mange skovgæster, der fandt vej forbi. Skovhuset var et yndet udflugtsmål for søndagsudflugter i hestevogn helt fra Randers.

Tjærby



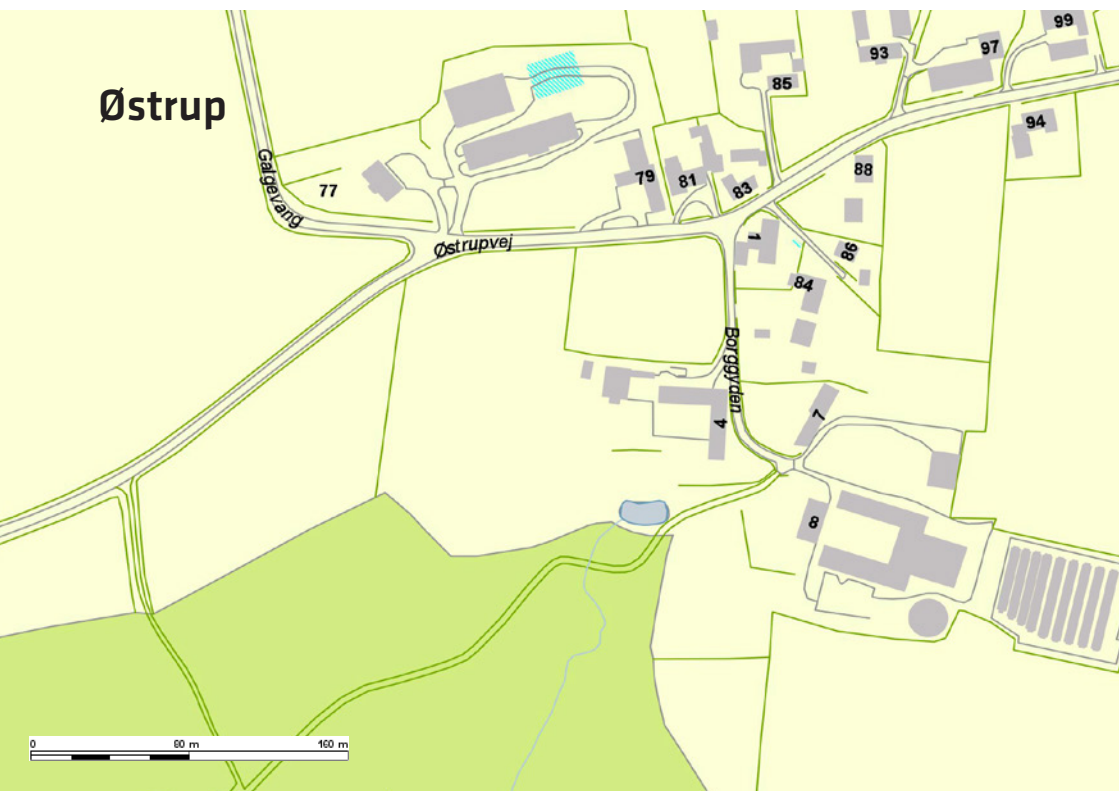
Vestrup



Albæk



Østrup



De nedre Byer: Tjærby – Vestrup – Albæk – Østrup En guide til historie og gammel bebyggelse

Udarbejdet under LAG-projektet "Udvikling i Albæk gennem historie, leg og motion", 2015

Tekst: Anne Rostgaard Nielsen, Albæk

Arkivsøgning, interviews og fotos: Hanne Vinther og Anne Rostgaard Nielsen, Albæk

Faglig bistand: Mathilde Storang, www.randers.dk
Randers Stadsarkiv, Museum Østjylland

Økonomisk støtte fra EU's Landbrugsfond,
Randers Kommune og Elro-fonden

Hæftet kan ses og downloades på www.randers.dk